



CHSTD68

LYCEE 4.0

**Enquête réalisée auprès des établissements expérimentateurs
en 2017 2018**

Lycée Jean-Jacques Henner à Altkirch
Lycée du Rebberg à Mulhouse
Lycée Alfred Kastler à Guebwiller
Lycée Louis Armand à Mulhouse

Le Questionnaire adressé par les chefs d'établissements aux personnels:

Ma charge de travail après l'introduction du dispositif lycée 4.0

Incidence sur la durée de certaines tâches :

[Le temps de préparation de mes cours]

[Le temps de préparation des activités des élèves]

[Le temps passé à faire des photocopies]

Quel est l'impact du manuel numérique sur ma pratique pédagogique?

Évaluation des matériels à disposition :

[Nombre et disposition des prises pour charger les batteries des ordinateurs et tablettes des élèves :]

[Autonomie des batteries des ordinateurs et tablettes :]

[Connexion au réseau]

[Adéquation des ordinateurs et des tablettes aux tâches auxquelles ils sont destinés (temps de démarrage etc...)]

Commentaire ou remarque concernant le matériel

Les manuels livrés sont ceux qui ont été demandés par l'équipe disciplinaire ?

Les manuels sont consultables uniquement en ligne ?

Le temps d'accès aux manuels en ligne est ?

Je travaille en même temps sur des documents papiers et des documents numériques ?

Le fait de travailler en même temps sur des documents papiers et des documents numériques :

Commentaire ou remarque concernant les manuels numériques :

J'estime avoir besoin de formation pour mieux maîtriser les nouveaux outils (manuels numériques, activités des élèves rendues possibles par les nouveaux outils (questionnaires en lignes, gestions des travaux des élèves, Moodle, Reflex'Deutsch...) :

J'éprouve un besoin de formation pour adapter les compétences et contenus de ma discipline aux nouveaux outils, pour créer et mettre en commun des activités pour les élèves :

Autre besoin ?

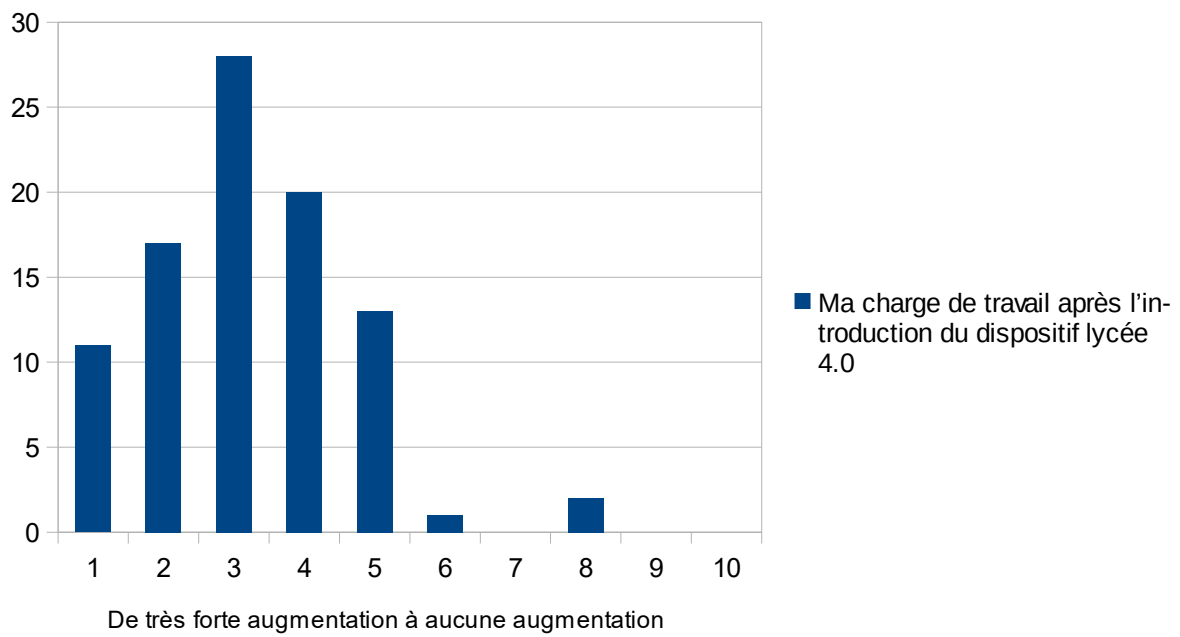
Mes conditions de travail après l'introduction du dispositif lycée 4.0 ?

Je souhaite rajouter un commentaire général :

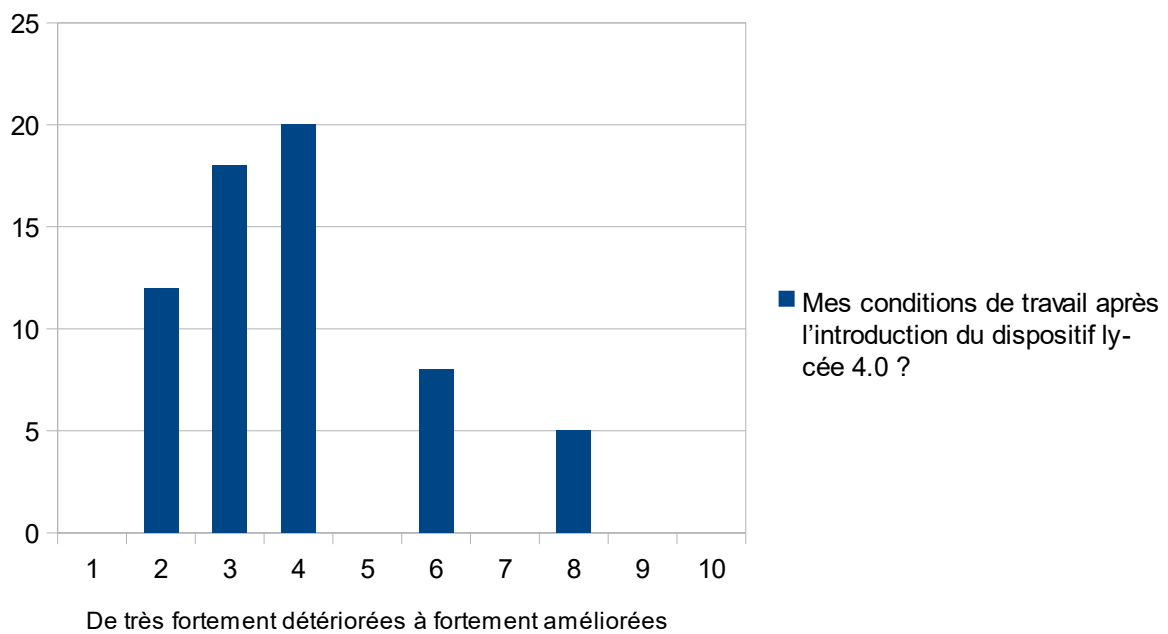
Table des matières

<u>Ma charge de travail après l'introduction du dispositif lycée 4.0.....</u>	<u>4</u>
<u>Mes conditions de travail après l'introduction du dispositif lycée 4.0.....</u>	<u>4</u>
<u>Incidence sur la durée de certaines tâches :.....</u>	<u>5</u>
<u>Évaluation des matériels à disposition :.....</u>	<u>7</u>
<u>Commentaire ou remarque concernant le matériel.....</u>	<u>9</u>
<u>Les manuels livrés sont ceux qui ont été demandés par l'équipe disciplinaire ?.....</u>	<u>14</u>
<u>Les manuels sont consultables uniquement en ligne ?.....</u>	<u>14</u>
<u>Le temps d'accès aux manuels en ligne est ?.....</u>	<u>15</u>
<u>Je travaille en même temps sur des documents papiers et des documents numériques ?</u>	<u>15</u>
<u>Le fait de travailler en même temps sur des documents papiers et des documents numériques :.....</u>	<u>16</u>
<u>Commentaire ou remarque concernant les manuels numériques :.....</u>	<u>17</u>
<u>J'estime avoir besoin de formation pour mieux maîtriser les nouveaux outils.....</u>	<u>23</u>
<u>Autre besoin ?.....</u>	<u>24</u>
<u>Mes conditions de travail après l'introduction du dispositif lycée 4.0 ?.....</u>	<u>26</u>
<u>Je souhaite rajouter un commentaire général :.....</u>	<u>27</u>

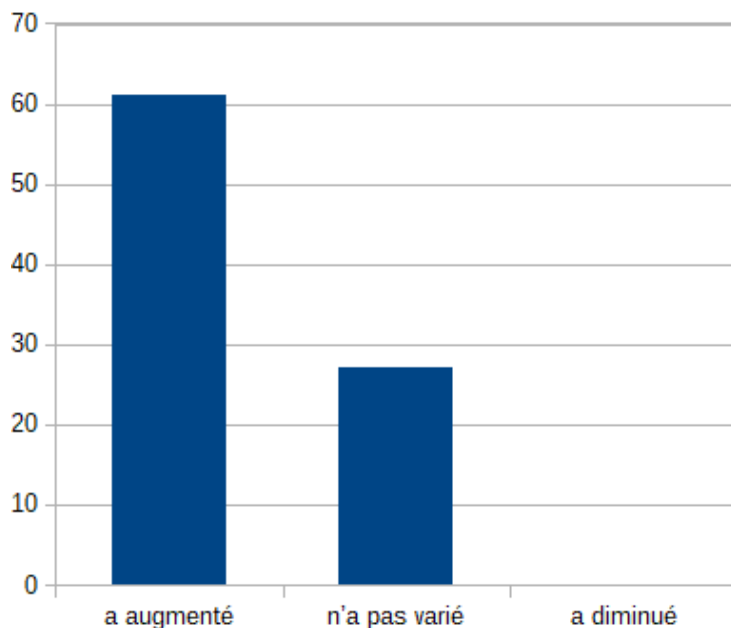
Ma charge de travail après l'introduction du dispositif lycée 4.0



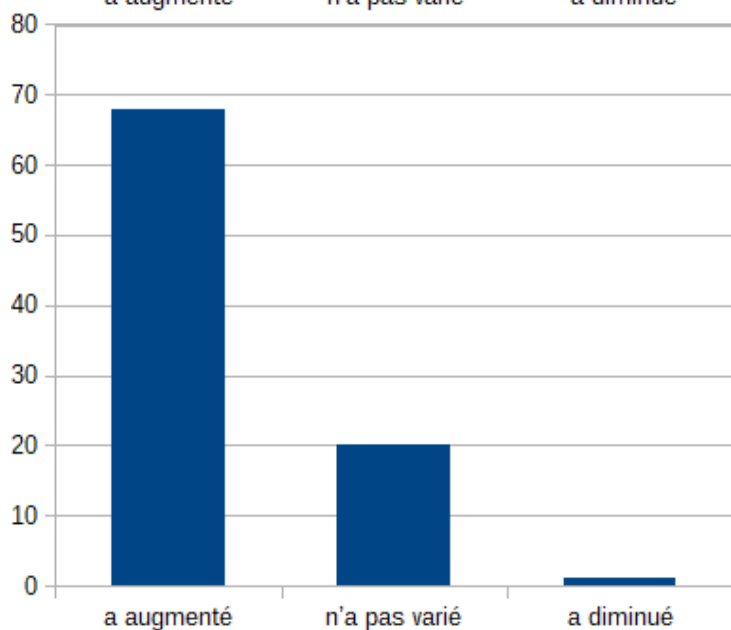
Mes conditions de travail après l'introduction du dispositif lycée 4.0



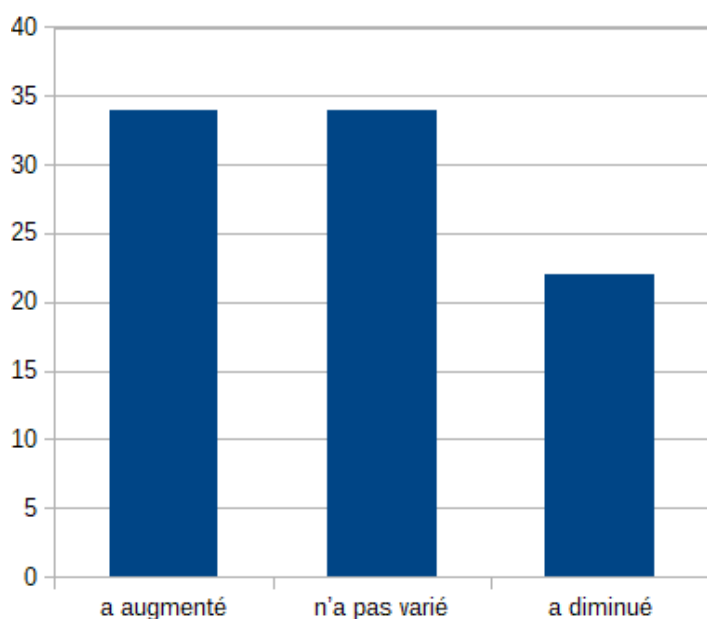
Incidence sur la durée de certaines tâches :



■ Incidence sur la durée de certaines tâches ? [Le temps de préparation de mes cours]

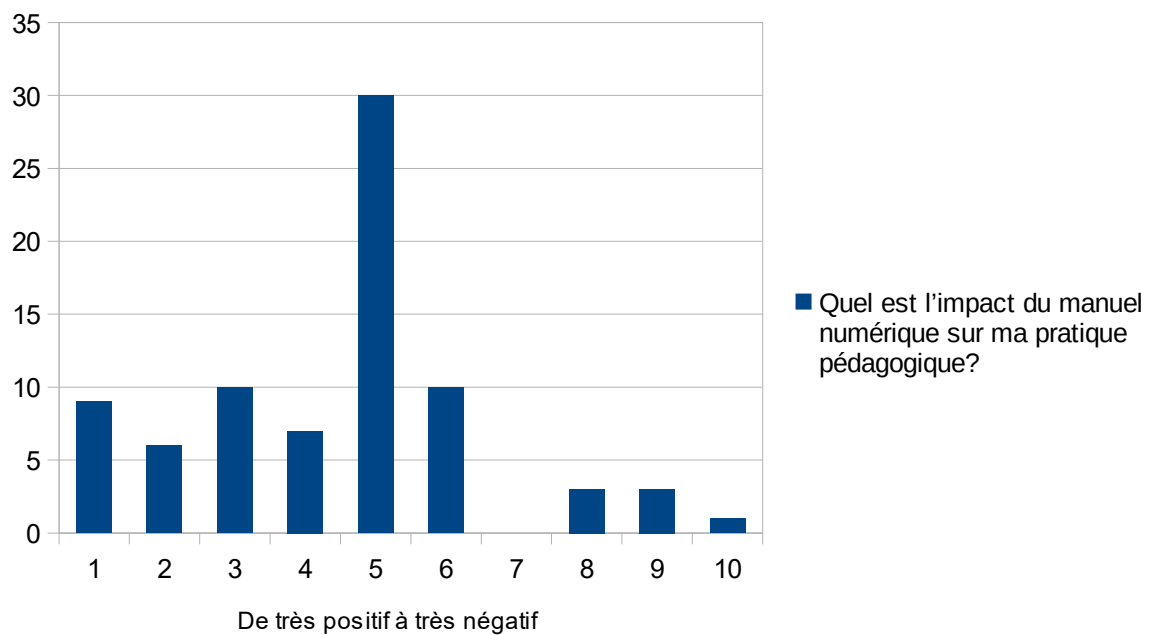


■ Incidence sur la durée de certaines tâches ? [Le temps de préparation des activités des élèves]

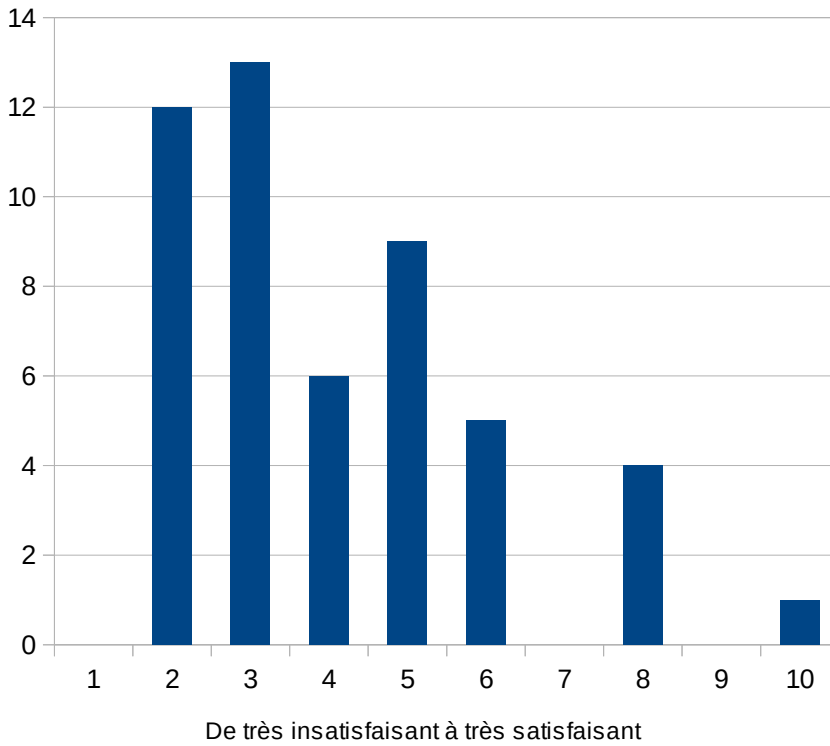


■ Incidence sur la durée de certaines tâches ? [Le temps passé à faire des photocopies]

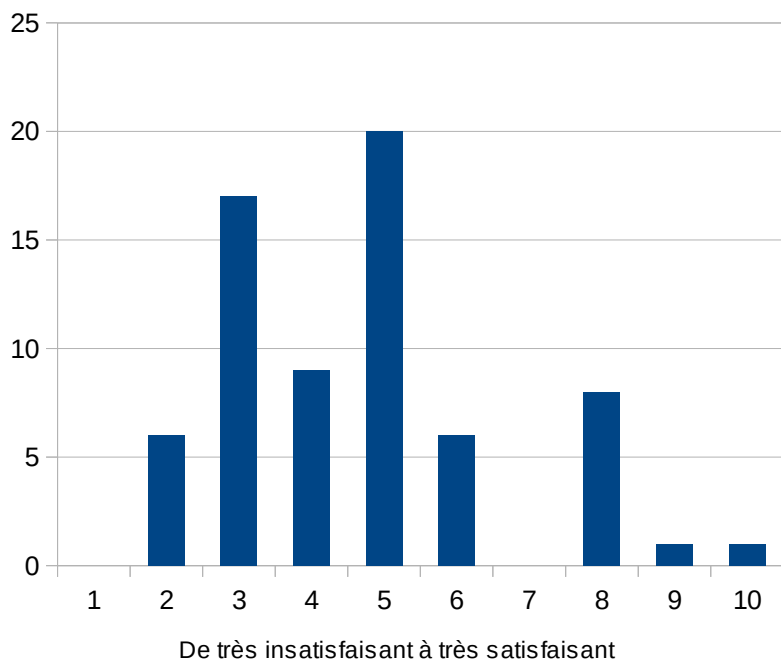
Quel est l'impact du manuel numérique sur ma pratique pédagogique?



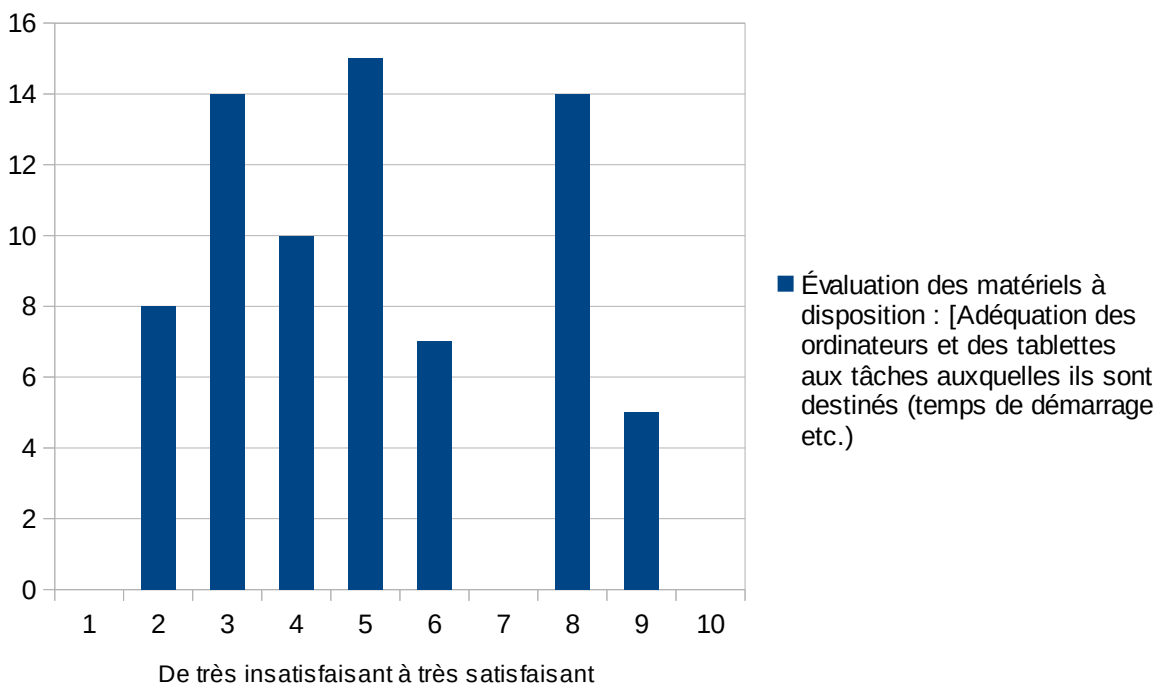
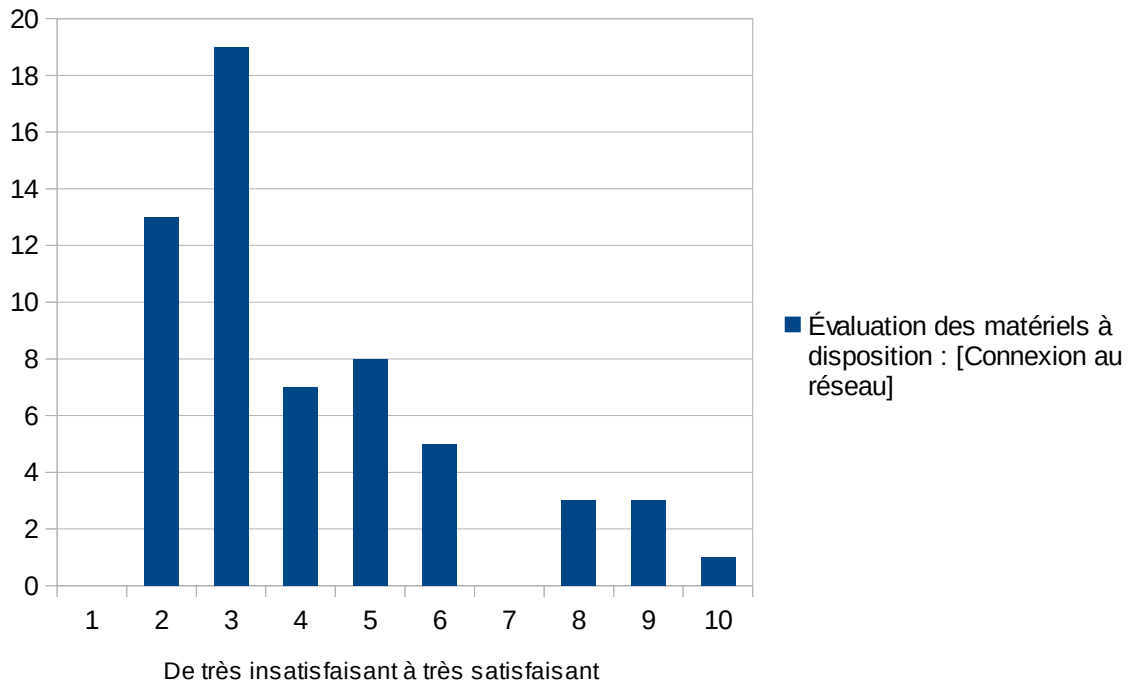
Évaluation des matériels à disposition :



■ Évaluation des matériels à disposition : [Nombre et disposition des prises pour charger les batteries des ordinateurs et tablettes des élèves :]



■ Évaluation des matériels à disposition : [Autonomie des batteries des ordinateurs et tablettes :]



Commentaire ou remarque concernant le matériel

l'absence d'uniformité du matériel des élèves pose des problèmes pédagogiques.

les élèves ayant des soucis ont été très mal suivi par le support, notamment pour la version d'Office 2016

Bâtiment non équipé. Impossibilité pour les élèves de brancher leur matériel (3 prises sur l'ensemble de la salle). Connexion wifi impossible également.

Les tablettes ont été (ou pas) réceptionnées par les élèves /parents totalement dénuées de logiciels installés.; ce qui a occasionné un retard quand à l'utilisation des tablettes

le débit au sein du lycée ne suffisant pas ou quasi inexistant a eu pour conséquence d'attendre 20 min pour accéder à une page spécifique+ voir pas du tout

le délai extrêmement long pour les élèves d'obtenir leur propre code afin d'avoir accès aux livres numériques

le professeur : aucun livres à disposition avant MARS 2018 ! gaspillage de temps (5 h / semaine quand on a trois terminales !) à faire des photocopies (où est le développement durable ?)

pourquoi n'avons nous pas aussi la même source d'accès pour les livres ? perte de temps inimaginable pour les connections !

un écran à longueur de journée , NON . je suis une adepte de la page papier !

les élèves : ordinateur trop lourd , batteries en panne , matériel neuf qui ne fonctionne pas , donc ils n'amènent pas l'ordinateur (20 % seulement l'apportent)

Je n'ai pas utilisé le livre numérique avec mes élèves de terminale CAP, car ils possédaient déjà des ouvrages couvrant les 2 années ; quant aux 1ères années, nous n'avons jamais eu la possibilité de télécharger les livres numériques commandés en septembre ; les parents ont tous été d'accord d'acheter des fichiers-exercices détachables ; très bien pour leur donner une méthodologie avant de passer au numérique, difficultés supplémentaires pour des élèves en échec scolaire.

livraison vraiment trop tardive ; des promesses non tenues ; nous sommes passés pour des farfelus auprès des élèves ; on les a habitués à avoir une bonne excuse pour ne pas avoir "l'unique "livre" dans leur sac. Et le pire, c'est qu'on nous annonce que cela va recommencer avec les futurs secondes à la prochaine rentrée.

Wifi pas performant. Temps de connexion trop long sur une heure de cours. Parfois impossible.

Trop de temps perdu à des problèmes de technique, de fonctionnement. Certains logiciels de maths incompatibles avec les tablettes.

Problème de wifi, de lecture de manuels en ligne, fonctionnement aléatoire.

Il est arrivé très tard et les manuels numériques n'apportent rien.

Wifi ne fonctionne pas . Impossible de travailler avec

Si les élèves tentent de voir le manuel c'est très long.... L heure passe à ouvrir le manuel numérique et à ouvrir le document à la bonne taille: que de temps perdu

En bref on nous a enlevé les manuels et rien à la place!

Certains élèves n arrivent pas à télécharger le manuel

Bilan catastrophique

Même si par filière, notre lycée a demandé le même matériel pour la classe, les élèves arrivent avec des ordinateurs portables et des tablettes, voire des téléphones. Or les temps de démarrage sont très différents, donc une perte de temps au départ de la séance. Les logiciels utilisés ne sont pas toujours identiques d'un support à l'autre.

Couacs des débuts sont compréhensibles.

Les élèves n'ont pas le matériel, ou n'ont pas chargé le matériel et **NE MAÎTRISENT PAS L'OUTIL INFORMATIQUE** pour s'en détacher et consacrer leur réflexion au travail pédagogique à réaliser

Problèmes très fréquents de connexion au réseau wifi !

Des problèmes techniques pour le téléchargement des manuels et le fonctionnement des tablettes , que je ne sais pas gérer en tant que professeur.

Mes réponses aux questions ne sont pas forcément pertinentes car tout dépend du profil de la classe. En effet, dans mes classes impliquées dans la formation, il n'y a relativement peu de soucis : les tablettes sont là, chargées et connectées. Dans ce cas, les tablettes sont un vrai plus qui permet d'aller plus loin dans la formation. Par contre dans ma classe qui se sent peu concernée par sa progression, c'est une autre histoire. Mais je rencontrais les mêmes difficultés avec les supports papiers et c'était la même bataille pour que les manuels papiers soient présents en cours !

Il faut à chaque fois régler des problèmes de connexion wifi, des élèves me disent que leurs ordinateurs sont en panne, qu'ils sont déchargés, qu'ils n'ont pas les moyens de l'acheter... C'est une perte de temps pour gérer tous ces problèmes. Je n'ai jamais réussi à avoir un cours où tous les élèves avaient leur matériel opérationnel. c'est vraiment dommage car le 4.0 serait un réel atout pour l'enseignement des langues, notamment pour les activités d'écoute et la pédagogie différenciée. J'ai investi beaucoup de temps dans mes préparations mais la déception est grande car j'ai été bloquée dans ma démarche par les problèmes de matériels.

Multiplés dysfonctionnements d'où un arrêt de l'expérience

Du très bon matériel, mais une homogénéisation aurait été nécessaire. Même matériel et soft pour tous les élèves.

L'idée du tout numérique est bonne mais faudrait-il encore que tout le monde soit équipé et que tout fonctionne chaque fois qu'on en a besoin...

Les élèves trouvent l'écran de leur tablette trop petit (ou de leur ordinateur). Cela pose problème lorsqu'il faut étudier plusieurs documents en même temps ou avoir une vue d'ensemble.

Les manuels numériques ne sont arrivés que très tardivement dans l'année : il a fallu faire sans ! Difficile dans ce cas d'évaluer leur apport pédagogique.

Sans livre, le nombre de photocopies a obligatoirement augmenté.

Les élèves n'ont pas tous le matériel de la région, ce qui pose de gros problèmes de compatibilité.

Le réseau wifi de l'établissement n'est pas stable : programmer une séance basée sur des documents en ligne équivaut donc à prendre le risque que rien ne marche.

Manuels numériques disponibles en février : bien trop tard dans l'année et inopérants en fin d'année

Des écrans : toujours et partout !

C'est pas un peu fatiguant ?

Pour quand des tablettes avec de "l'encre numérique" ?

Le choix des ordinateurs semble plus pertinent qu celui des tablettes moins fiables , plus fragiles et moins performantes.

De nombreux élèves ne sont toujours pas équipés et/ou n'ont pas de matériel adapté. Il faut beaucoup de temps pour qu'il accède aux ressources demandées car il ne maîtrisent pas l'outil ou il n'ont pas accès à internet. Les livres manuels de ma matière ne sont pas interactifs et on ne peut pas écrire dedans donc inintéressants.

pas d'utilisation en cours

J'ai commandé pour moi-même la tablette proposée par la Région afin de me rendre compte du matériel utilisé par les élèves. Ce matériel est très performant et donne entière satisfaction.

Ce que pêche c'est la qualité de la connexion au réseau. Lorsqu'il y a eu dysfonctionnement, ce fut toujours lié à cela.

Deux caméras par matériel a fait exploser le nombre de publication Snapchat durant les séances de cours.

Capacité des mémoires faibles car certains élèves (pour ne pas dire tous !) ont téléchargé des vidéos ou films ou des jeux sans rapport avec l'utilisation première du matériel.

Beaucoup de problèmes de connexion au réseau et d'accès aux manuels numériques.

Quel manque de fiabilité... Après quelques mois, il y a déjà des ordinateurs qui ne démarrent plus, qui ne se rechargent plus, des batteries qui se vident en une ou deux heures, des problèmes de clavier... Ces ordinateurs ne tiendront jamais 3 ans.

Écrans trop petits, fatigue oculaire rapide, lumière artificielle indispensable, rayons de soleil ou lumière extérieure proscrite, impossible de savoir quelle activité l'élève est en train de faire durant le cours, sauf à circuler sans arrêt et à jouer le rôle d'un surveillant

Difficile de noter avec justesse l'autonomie des ordinateurs. En effet, l'élève consciencieux a systématiquement son ordinateur en état de marche et a très peu de problèmes, il en va autrement avec l'élève moins impliqué dans sa formation. Ce dernier ne pense pas à charger son ordinateur, pas plus qu'il ne pense à amener son matériel de classe.

Les réponses données ne peuvent être justes car le réseau n'a été opérationnelle de manière satisfaisante qu'en milieu d'année !

Les élèves ne ramenaient leurs ordinateurs que de manière aléatoire.

des élèves pas équipés , qui oublient leur matériel. ceux qui ont fait le choix de prendre leur ordinateur portable se plaignent de la lourdeur dans leur sac

Incertitude sur le réseau difficile à vivre. Frustrant de perdre tant de temps !

Il est difficile pour chaque professeur voire pour le PP de faire l'interface avec la commande du matériel (les élèves nous interrogent alors que nous n'avons pas la main), avec les éditeurs (téléchargement qui bloque), MBN qui sature, la connexion Wifi. Du temps dédié doit pouvoir être donné et payé, en dehors des heures disciplinaires, pour accompagner les élèves.

Comme le choix de matériel est laissé aux familles, celui-ci est disparate et pas toujours adapté. Certains élèves ont des terminaux trop volumineux ou à l'autonomie trop limitée. Il faut jongler avec plusieurs plate formes dans une même classe (Android, Windows, iOS, ce qui peut compliquer les choses lorsque l'on utilise des logiciels.

L'usage des tablettes n'est pas toujours adapté aux activités (logiciels spécialisés non disponibles en application, animation flash non utilisable)

Les tablettes ont des difficultés à télécharger le manuel numérique.

La connexion est plus ou moins lente selon les ordinateurs.

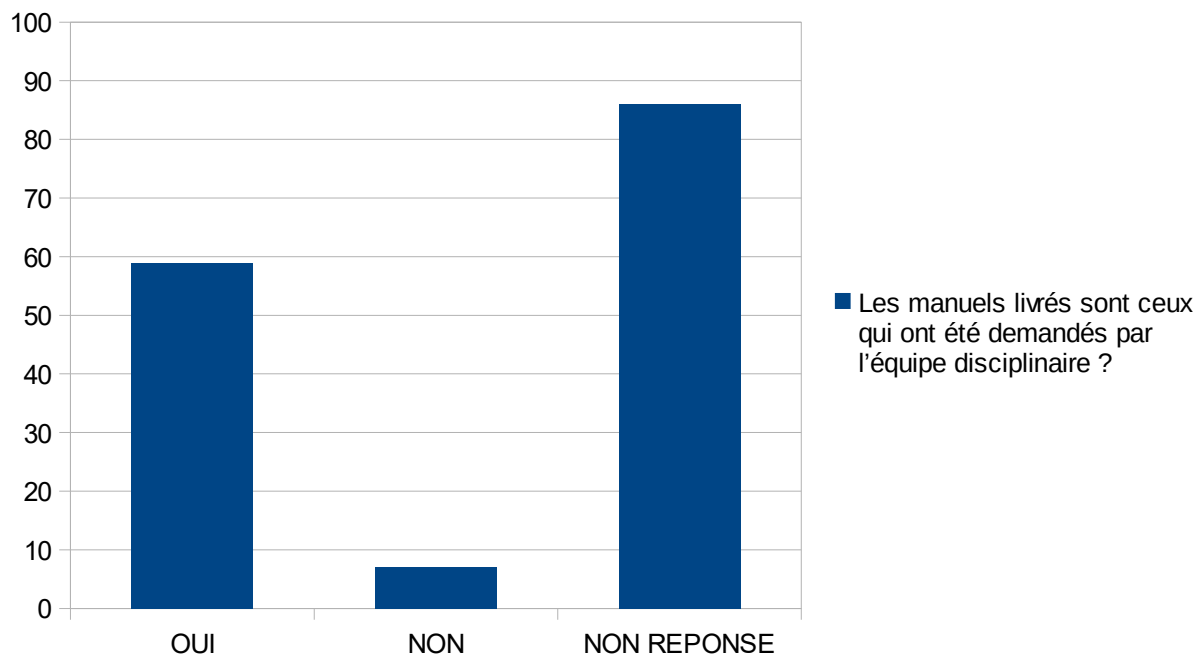
Certains élèves profitent de l'aspect numérique pour déclarer ne pas avoir réussi à accéder au manuel et / ou aux ressources en ligne pour ne pas faire les devoirs à la maison. Cela rajoute du travail supplémentaire au professeur, qui se voit contraint de distribuer des photocopies en anticipation pour contrecarrer les éventuels faux prétextes, et donc il s'agit d'une perte de temps et d'énergie.

des tablettes volées en 2018

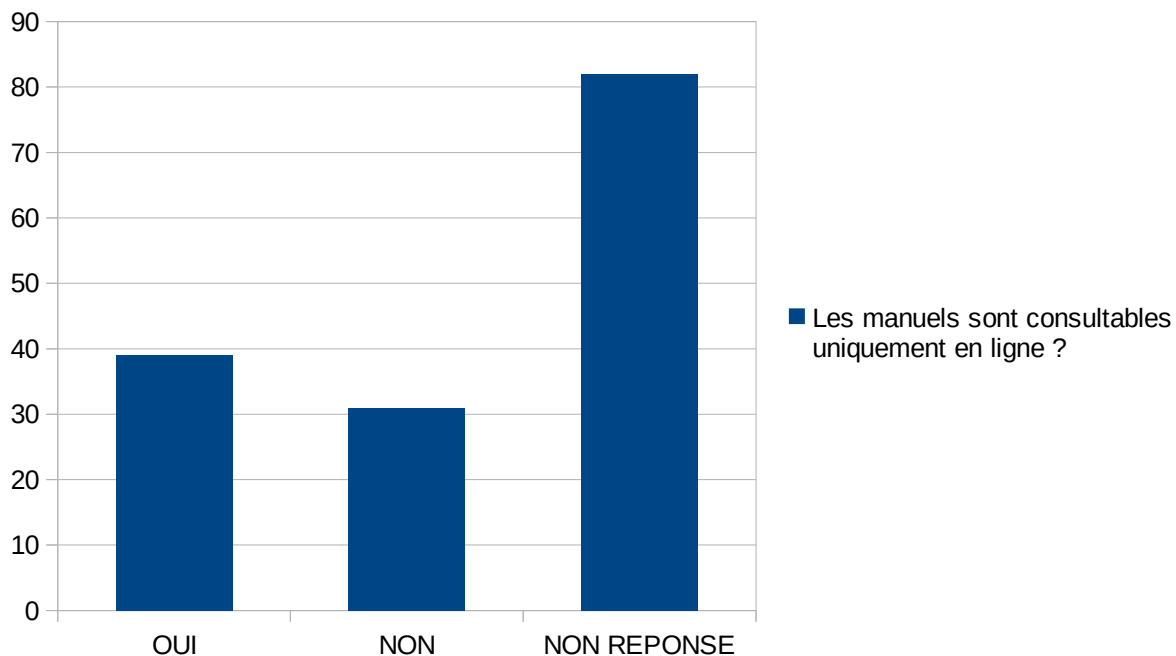
Matériel livré trop tard pour certains élèves, notamment les élèves vouées à une fragilité sociale. Cela creuse la fracture.

A l'heure actuel, tous les élèves n'ont pas le matériel et donc pas de manuel numérique. une livraison est prévue après les vacance de la Toussaint !

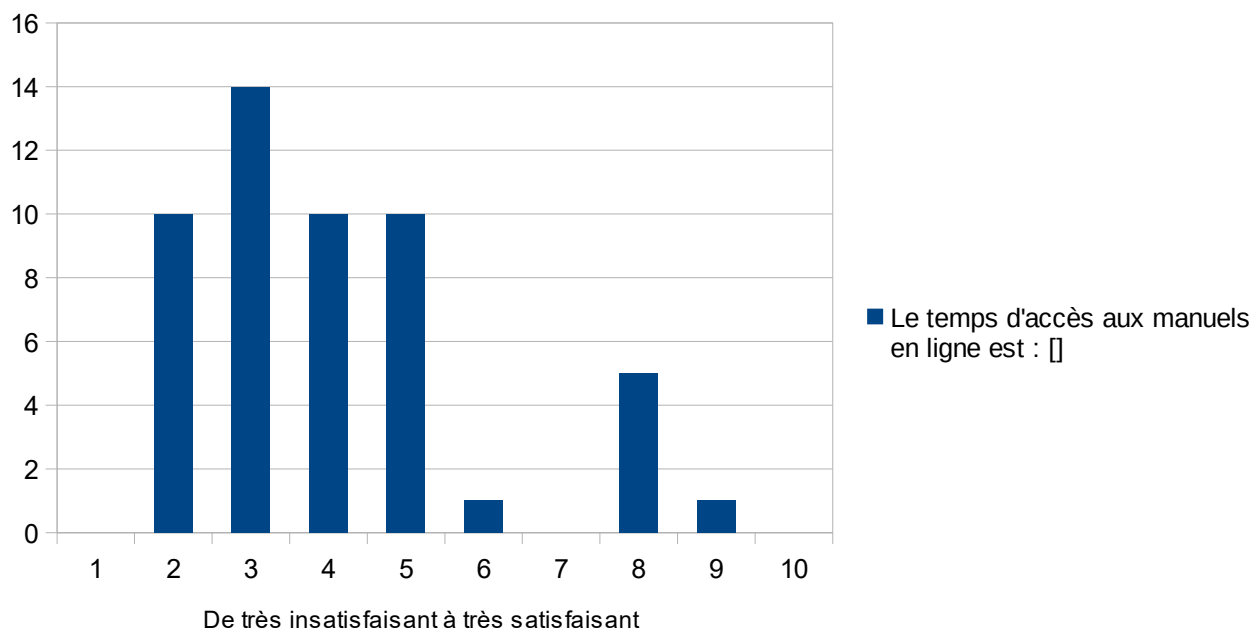
Les manuels livrés sont ceux qui ont été demandés par l'équipe disciplinaire ?



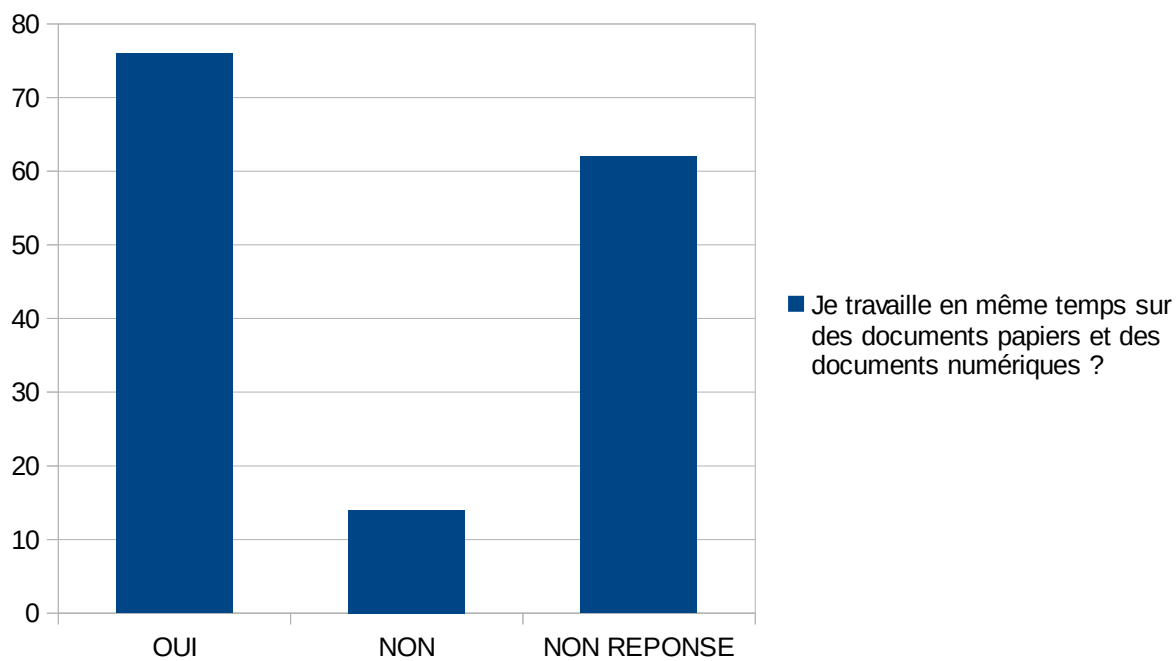
Les manuels sont consultables uniquement en ligne ?



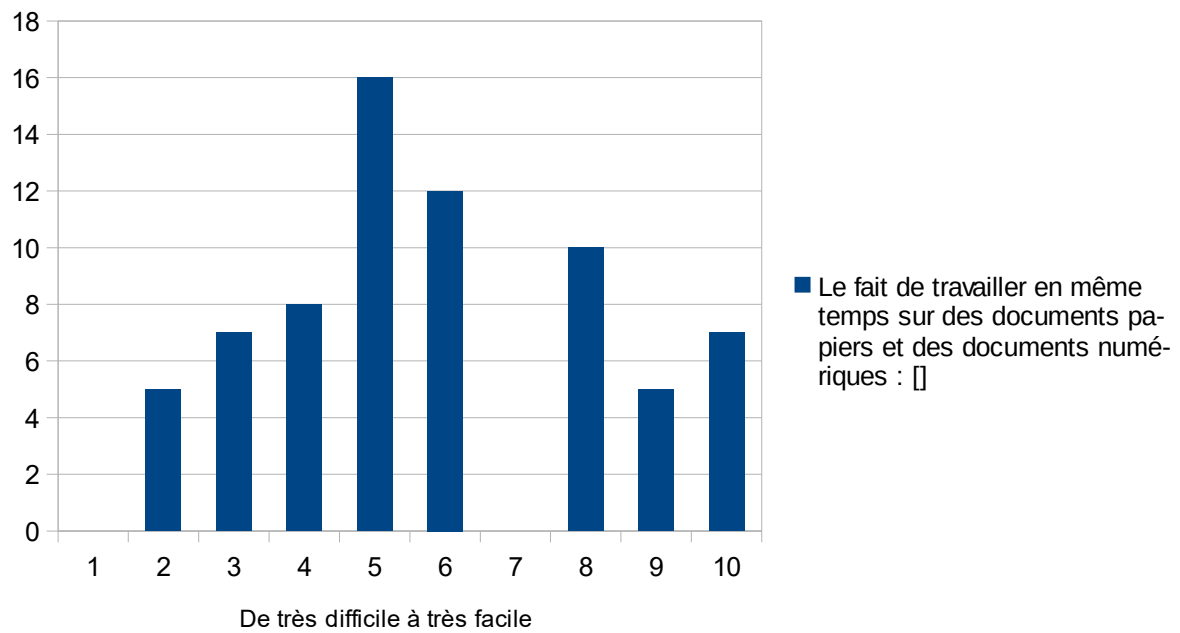
Le temps d'accès aux manuels en ligne est ?



Je travaille en même temps sur des documents papiers et des documents numériques ?



Le fait de travailler en même temps sur des documents papiers et des documents numériques :



Commentaire ou remarque concernant les manuels numériques :

Les élèves doivent installer de multiples applications, et le protocole est particulièrement compliqué !

Manuels très souvent inaccessibles. Ennuyeux quand on a préparé son cours et qu'il faut en définitive et en urgence, se rabattre sur les photocopies.

Pas possible pour l'allemand, j'ai mon manuel sous forme de clef et non pas en ligne

imposés ,et quel accès depuis septembre 2017?

aucune formation EN AMONT d'une transformation de nos outils pédagogiques IMPOSÉE.

les connections chaotiques....

toujours pas sur le site du lycée

livraison des licences vraiment trop tardives. Et le pire est qu'on n'a pas l'assurance d'une livraison de licence au 1er septembre.

Inutile de proposer des manuels numériques qui ne sont que des PDF ou des supports qui n'apportent rien de plus par rapport à la version papier. Manuels parfois introuvables ou difficiles d'accès pour des élèves peu motivés voire déstructurés dans leurs apprentissages. Pourquoi faire acheter des manuels que les enseignants ne rentabilisaient déjà pas en version papier? C'est jeter l'argent par les fenêtres.

Fonctionnement aléatoire d'accès aux manuels.

Impossible de les installer sur certaines tablettes (Message d'erreurs) et Temps de chargement rédhibitoire selon la bande passante réseaux.

Comment travailler avec un manuel numérique quand les élèves n'en ont pas ?

Il a fallu les scanner puis les mettre en PDF pour enfin avoir des manuels plus de la moitié de l'année

Ils n'apportent rien de neuf par rapport à la version papier.

Certains livres numériques sont que consultable (en PDF parfois).

Peu adapté aux formations tertiaire dont les élèves doivent manipuler une masse importante documents papiers

Peu adaptés aux élèves de lycée pro qui ont des difficultés d'organisation et de concentration (la multiplication des supports pédagogiques pour une même activité est particulièrement compliquée pour des jeunes déjà perdus sur un support unique)

L'utilisation d'un support papier permet de sélectionner plus rapidement les informations nécessaires à la réalisation des activités. L'élève annote, enrichi son document de manière ce qui permet une meilleure mémorisation.

Le manque de rapidité est aussi préjudiciable pour la progression.

Les bases documentaires que se constituent les élèves avec leurs travaux et les supports distribués ne sont pas organisés : les élèves ne savent pas comment organiser leurs dossiers, comment nommer les documents afin de pouvoir tout simplement les retrouver !

Perte de documents, de clés USB ... de fichiersincessantes !!!

Accès compliqué car il y a souvent des problèmes de connexion. De plus, comme les profs de langue changent souvent de salle, les manuels ne sont pas consultables rapidement dans toutes les salles, ce qui est très problématique !

Il a fallu attendre janvier pour que les licences soient enfin attribuées. Certains élèves n'ont pas accès à leurs manuels car leur équipement n'est pas compatible.

Les tablettes des élèves sont souvent perdues, oubliées, non chargées, hors d'usage ou impossibles à connecter. Cela retarde considérablement le travail du groupe et l'avancée du cours. D'autre part, les élèves ne feuilletent pas le manuel numérique et n'ont des documents proposés qu'une vision restreinte. Beaucoup demandent des supports papier afin de pouvoir annoter les docs.

Les tablettes sont un frein "physique" à la bonne communication du groupe et gêne le travail collaboratif.

L'accès à ces manuels a été très tardif dans l'année... février , mars !!...et environ la moitié des élèves seulement ont réussi à télécharger leur manuel ...

En tant que personnel je n'aie pas accès aux livres numériques alors que j'en aurais besoin!Donc, je ne peux pas évaluer le temps d'accès aux manuels en ligne.

Pouvoir utiliser le manuel numérique en ligne c'est bien ! Mais ce qui personnellement me semble être un vrai plus avec la tablette numérique, est l'utilisation de la plate forme moodle avec les élèves. Elle me permet de concevoir mes propres supports et de les communiquer aux élèves. Elle est simple d'utilisation pour le professeur et pour les élèves. J'ai pu constater que les élèves ont pris maintenant systématiquement l'habitude de se connecter sur la séquence en cours. L'architecture proposée par moodle convient bien à la structure du cours, et du coup, les élèves s'y retrouvent bien. C'est un peu "un fil d'Ariane" pour eux, y compris pour les élèves qui pour une raison ou une autre ont été absents. Cette plate forme me permet également, de leur donner des informations complémentaires sur une séquence sans être tributaire de mon quota de photocopies. Les élèves un peu aguerris en informatique, prennent

leurs propres notes sur supports numériques et importent les documents donnés sur Moodle dedans. Ce qui évite les fastidieuses opérations de collage de photocopies.

Pour l'enseignement des langues, je trouve que l'utilisation d'un manuel numérique est intéressant. Je n'avais pas de manuel papier avant car je travaillais avec des magazines pédagogiques. Les activités d'écoute sont plus faciles à utiliser et surtout de façon plus individualisée en fonction des besoins des élèves.

C'est moins contraignant à transporter et du coup, les élèves peuvent y avoir accès plus facilement et à tout moment.

Il faudrait cependant des manuels avec plus de contenu interactif.

Les manuels numériques de mes classes ont été attribués fin avril 2018... et il n'y avait plus assez de licences pour tous suite à une erreur du gestionnaire des licences!

Impossible ou difficile à télécharger selon les éditeurs. Aucune cohérence d'ensemble.

Les manuels numériques n'ont pas pu être testés en condition réelles avec les élèves (problèmes matériels, soucis de connexion, complexité de la procédure.....)

C'est toujours plus rapide d'ouvrir un livre pour une utilisation du manuel pour les exercices et / ou T

Les élèves ont eu leur manuel numérique qu'en fin de 2ème trimestre et la plupart ne l'ont pas téléchargé... Nous avons fonctionné par l'envoi de PDF jusqu'à la fin de l'année.

La qualité de lecture est mauvaise (trop petit) lorsqu'il s'agit d'étudier plusieurs documents en même temps sur une double page.

Les élèves m'ont également signalé une fatigue oculaire surtout en fin de journée lorsqu'ils étaient plusieurs heures devant leur écran (exercices, lecture de documents...)

Le poids d'un ordinateur dans le sac dépasse celui des manuels! Manuels qui pouvaient être mis au casier!

On a fait sans ! On nous les avait promis avant les vacances de la Toussaint, on les a eu au 3eme trimestre...

De nombreux élèves, lassés de rencontrer des difficultés techniques (connexion au wifi, compatibilité des fichiers,...) n'ont même pas essayé de les télécharger...

Les élèves auraient préféré avoir des livres papiers notamment les terminales pour se préparer au bac
Vos questions binaires oui-non ne représentent pas toutes les possibilités !

les manuels numérique ne sont pas l'élément central du lycée 4.0 , avec les possibilités du net j'utilise de moins en moins les manuels , il faudra que les éditeurs modernisent leurs manuels pour conserver le marché. des lycées 4.0.

Les livres manuels de ma matière ne sont pas interactifs et on ne peut pas écrire dedans donc inintéressants.

Pourquoi faut-il être connecté en permanence pour consulter les manuels alors qu'il suffirait d'un téléchargement unique et ainsi protéger notre santé en coupant la WIFI.

Je l'ai rarement utilisé en classe. Les élèves l'utilise à la maison.

Cela fait 10 ans que les équipes dans lesquelles j'ai travaillé n'utilisent pas de manuel. Donc le passage au dispositif lycée 4.0 n'a rien changé à cela.

Je n'ai donc pas utilisé de manuel numérique. Par contre j'ai mis toutes les ressources utilisées en cours (documents étudiés, documents complémentaires) à disposition des élèves en ligne. J'ai trouvé cela incroyablement utile et pratique.

Par ailleurs en L.V. le dispositif lycée 4.0 remplace avec bonheur le matériel de baladodiffusion. Cela a permis de démultiplier les occasions d'activités centrées sur la compréhension orale.

Difficile d'accès tant pour les enseignants que pour les élèves. Les procédures d'accès aux manuels numériques devront être revues pour la rentrée 2018.

Impossible d'y accéder la plupart du temps et le matériel des élèves ne fonctionne jamais comme prévu

Trop d'éditeurs n'ont pas prévu les livres numériques!

Manuels accessibles en ligne trop tardivement après la rentrée. Manuels téléchargeables par les élèves seulement à partir du deuxième trimestre ! Manuels enseignants délivrés très tard.

Que c'est compliqué d'avoir les livres installés sur les ordinateurs. Cela a pris des moi pour que ce soit faisable en théorie, ce qui est une honte absolue. Et, en pratique, c'est le parcours du combattant pour les élèves.

C'est une vaste supercherie (marché juteux et artificiel permettant de relancer les tablettes et les livres numériques dont la part de marché en France est marginale et stagne). C'est aussi et un scandale écologique, puisque on augmente de facto la consommation de courant dans les 4.0, où la facture d'électricité est réglée par la région, donc par le contribuable. C'est un désastre pédagogique, car l'addiction à l'écran est encore augmentée entraînant dans son sillage une dispersion de l'attention des élèves encore plus importante qu'elle ne l'est déjà. Et c'est une invitation à la fraude. Si le rectorat interdit les tablettes aux épreuves du bac, il doit savoir pourquoi!

Dans le fonds, j'utilise surtout le manuel numérique en appoint ou pour faire travailler en autonomie les élèves sur un point spécifique. En contrepartie, la tablette est un réel plus, avec l'utilisation de la plateforme moodle qui me permet d'utiliser et de diffuser aux élèves mes propres supports conçus pour

mes séquences. Cela me permet de m'adapter au plus près au profil de ma classe et d'élargir le champs de réflexion, si le sujet le permet.

Le choix actuel a été de ne pas disposer de manuels numériques.

Pas adaptés, pas possibilité de remplir par les élèves facilement, pas vue d ensemble des exercices, comment utiliser un document pour répondre aux questions s il faut à chaque fois l ouvrir dans une autre fenêtre.

C'est une très mauvaise idée : un manuel identique au manuel papier, c'est juste un gâchis de temps et d'électricité. Sans compter le coût pour la région.

Sur trois manuels numériques commandés un seul a été mis à disposition des élèves et celui-ci ne correspondait pas au manuel présenté lors de la commande et n'était pas adapté au cours. Mes classes ont donc du travailler sans manuel toute l'année.

Les éditeurs compliquent la tâche des élèves : les manipulations sont différentes selon l'éditeur, si plusieurs manuels proviennent du même éditeur il y a des blocages pour passer d'une matière à l'autre. L'an passé les éditeurs ont été payés alors que mes élèves n'ont pas du tout eu accès à leur manuel.

Pas de manuels numériques en sciences de l'ingénieur

Les éditeurs ne jouent pas le jeu. Il est très compliqué de télécharger certains manuels.

Les manuels ne sont jamais disponibles le jour de la rentrée. C'était vrai à la rentrée 2017, où il a fallu attendre plusieurs mois pour en disposer, en raison des incertitudes autour du GAR. Pour la rentrée 2018, il a fallu attendre plusieurs jours à plusieurs semaines après la rentrée selon les manuels pour en disposer, alors que nous entrons dans la seconde année du dispositif.

La mise en place du GAR est plus rapide que l'an dernier, mais sa stabilité reste encore perfectible

A titre expérimental, les élèves n'ont pas forcément accès aux audios, et cela oblige l'enseignant à trouver une solution pour leur donner accès différemment à ces ressources

Souvent ils ne sont pas disponibles faute de connexion, d'identifiants ou autre problèmes administratifs ...

De nombreux problèmes subsistent : le chargement aléatoire, le wifi défaillant, le matériel en panne...

Lors de la première année de mise en œuvre du lycée 4.0 les manuels n'ont été rendus disponibles qu'au mois de février et l'éditeur sélectionné ne nous a fourni qu'une version scannée du manuel papier et non un véritable manuel numérique. Pour cette seconde année du lycée 4.0, nous avons opté pour un nouvel éditeur mais d'importantes difficultés se manifestent auprès des élèves pour télécharger les manuels : des messages d'erreurs et indications de virus contenus dans les logiciels mis à disposition par les éditeurs reviennent très fréquemment. En conclusion, il est actuellement toujours impossible d'utiliser le manuel numérique en classe.

L'an dernier, le manuel numérique de ma classe de terminale a mis des mois à être en ligne. J'ai donc passé l'année à faire des photocopies de mon manuel papier à mes élèves.

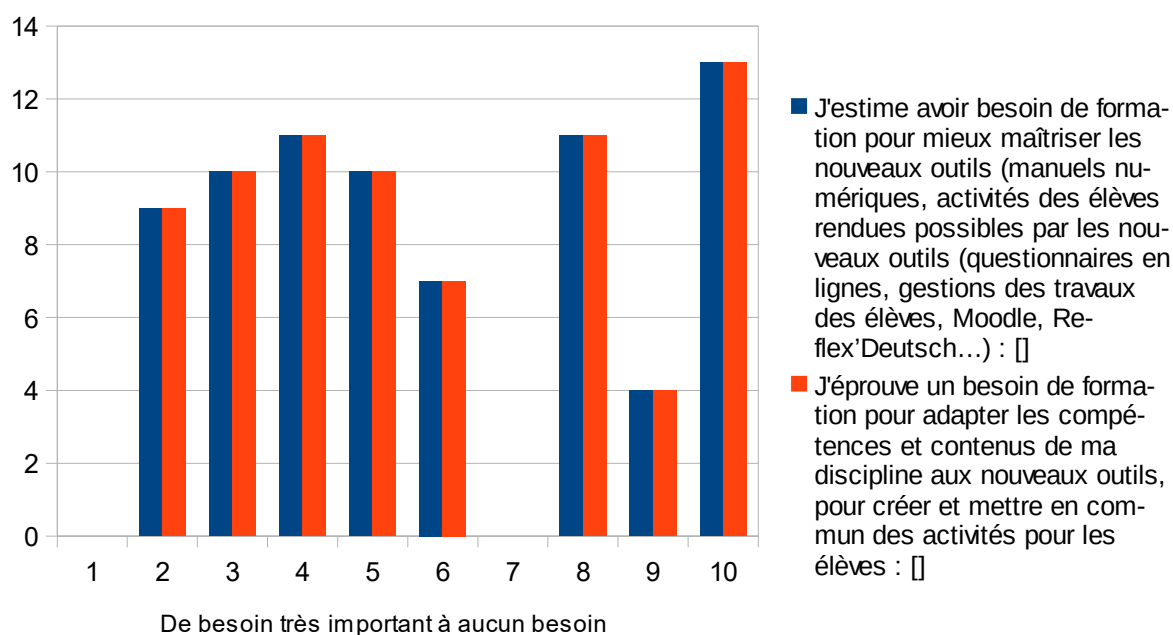
Pas concerné par les manuels en EPS

Choix de ne pas prendre de manuels numérique dans la discipline.

J'estime avoir besoin de formation pour mieux maîtriser les nouveaux outils

(manuels numériques, activités des élèves rendues possibles par les nouveaux outils (questionnaires en lignes, gestions des travaux des élèves, Moodle, Reflex'Deutsch...)) :

J'éprouve un besoin de formation pour adapter les compétences et contenus de ma discipline aux nouveaux outils, pour créer et mettre en commun des activités pour les élèves :



Autre besoin ?

D' AVOIR EU LE CHOIX ...

d'avoir une charge de travail simplifiée et non augmentée !

financement du matériel dont a besoin l'enseignant. C'est presque une évidence.

Aucun. Juste arrêter de prôner des outils tels que Moodle qui n'apportent pas forcément grand chose sur le plan de la pédagogie et des stratégies d'apprentissage.

non

-Davantage de personnels au sein du lycée notamment en début d'année pour aider les élèves avec leur configuration de matériel numérique. Aucune assistance pour les élèves, c'est aux professeurs de "bricoler" pour aider les élèves.

Le contenu des formations "techniques" que j'ai pu suivre m'a permis d'adapter mon enseignement en utilisant le numérique mais maintenant il faut réfléchir à comment "former" les élèves à l'apprentissage par le numérique. Cela pose des difficultés à un certains nombres de nos élèves de lycée professionnel.

RAS

juste des manuels aux format PDF donc très rapides à l'ouverture. et Fonctionnels.

Achetez-nous des chaussures de sport, comme cela nous pourrions courir aussi vite que le changement technologique !

Besoin de ne pas subir les ondes wifi en permanence.

Peut-on mesurer le nombre de bandes passantes des pulsations numériques dites "mitraillettes", nocives pour la santé, à ne pas confondre avec les mesures faites actuellement qui traduisent uniquement l'exposition aux champs magnétiques et non la nocivité. Ces mesures actuelles ne sont donc qu'un leurre.

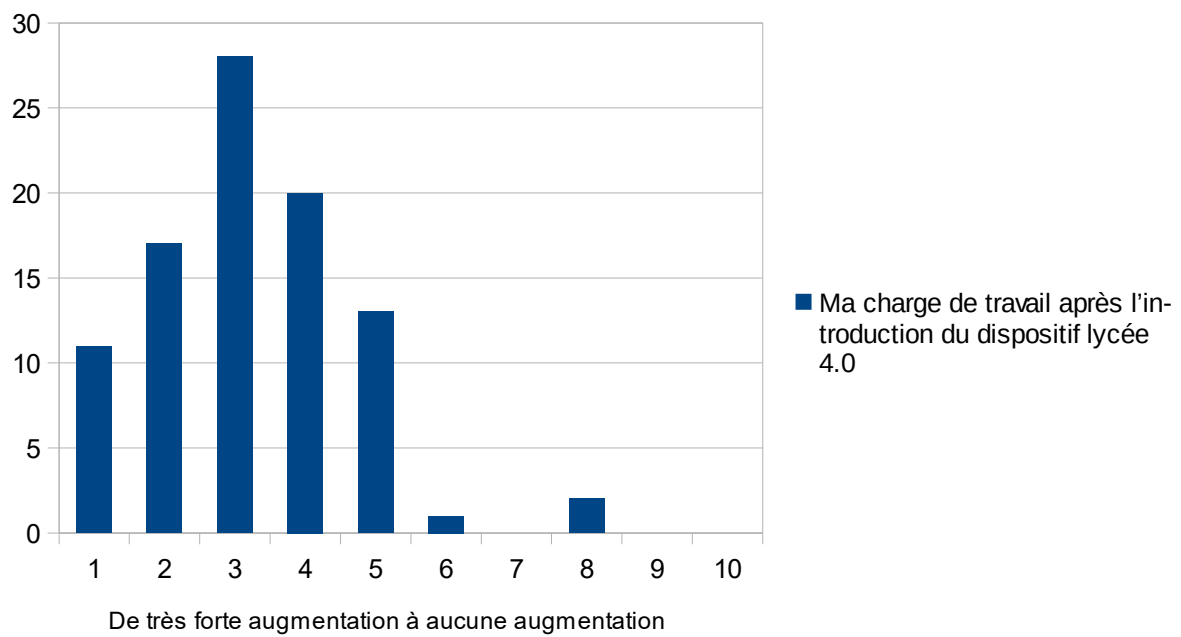
NON

De temps pour assimiler ces nouvelles notions.

J'ai besoin de temps d'apprentissage et de mise en œuvre. J'ai besoin d'échanger avec mes collègues sur les pratiques en classe.

Besoin de réflexion avec l'ensemble de la communauté éducative sur les changements qu'implique le dispositif 4.0 (la place de la trace manuscrite, des temps de déconnexion pour les élèves et enseignants, etc.)

Mes conditions de travail après l'introduction du dispositif lycée 4.0 ?



Je souhaite rajouter un commentaire général :

ce projet a été décidé par le haut.

il continue sans que la Région n'aie envoyé aux équipes un message claire montrant qu'elle a entendu les remarques et propositions du terrain !

je suis tout à fait pour les manuels numériques SI TOUT fonctionne...

la connexion au wifi à longueur de journée pose des questions de santé du point de vue des ondes : qui s'en soucie ? avons nous une organisation médicale pour nous renseigner ou au mieux vérifier la nocivité ou non des ondes de 1380 élèves connectés? quelle instance parlera des effets des écrans à longueur de journée pour les élèves?

je ne pense pas être réactionnaire , mais cette réforme n'a pas donné les moyens aux professeurs de vivre cette adaptation de façon sereine dans notre pratique pédagogique ,et je parle aussi du surcroît de travail pour tout le monde (équipe pilotage vraiment géniale et motivée !)

j'ajoute que l'ordinateur connecté est une source supplémentaire de distraction pour un bon nombre d'élèves (Facebook etc..) et avec 35 élève , difficile de jouer les inspecteurs alors que nous sommes professeurs !

le livre nous simplifiait la vie dans nos classes !

Je déplore le fait que la liberté pédagogique se trouve impactée par l'obligation de passer au tout numérique. Les jeunes sont déjà énormément sur les écrans (portables, jeux etc...). La disparition des ouvrages papier me semble dommageable pour nos jeunes et ne va pas nécessairement dans le sens de revenir aux fondamentaux.

A vouloir faire trop vite, en faisant des promesses que l'on sait d'avance non tenables, on met un projet KO. Dommage.

L'expérimentation n'a pu effectivement commencer qu'en avril lorsque les immenses problèmes ont commencé à trouver des solutions. Durant 7 mois il a fallu travailler sans livres (ni papier, ni numérique). Cela a très fortement augmenté ma charge de travail (scans, photocopies, élaboration de documents, ...) et a fortement pénalisé les élèves (retards importants dans la progression). En ce qui me concerne, il s'agit d'une expérience très négative.

Il est à souhaiter que les années suivantes, les immenses difficultés rencontrées ne se reproduisent plus, sinon il sera salutaire de revenir aux manuels papier.

Les enseignants n'ont pas attendu le 4.0 pour travailler avec les outils numériques. Point positif: les élèves ont tous la possibilité d'avoir accès à une tablette ou un ordi.

J étais l'un des professeurs les plus motivés pour travailler avec le numérique.

Maintenant au vu des difficultés rencontrées entre Microsoft, le manuel numérique, et simplement l'acquisition d'un ordinateur... je pense que la version papier était mieux.

Vivre avec son temps oui mais il faut réellement se donner les moyens pour y arriver et pas seulement financier.

Il aurait été peut-être mieux de travailler en amont avant de lancer un tel projet.

De plus vous faites une enquête sur les conditions de travail et de santé, dans ce cas il faut je pense parler des maux de tête dus au bruit du vidéo projecteur en salle qui tourne toute l'heure, des yeux des professeurs et des élèves rivés sur la lumière du à un écran ou au vidéo projecteur...

Les élèves ne sont pas forcément plus à l'aise avec les nouvelles technologies. Certains ont un mal fou avec des consignes de bases, tel que sauvegarder son fichier dans son répertoire personnel !

Manuel numérique utilisé que dans une classe de GA qui regroupe en général des élèves qui apprécient et maîtrisent davantage l'outil informatique que les autres élèves.

Mes classes de terminales avaient leurs manuels détachables qui couvraient les 3 années de formation bac pro

L'idée en soi n'est pas mauvaise, mais les problèmes matériels nous ont handicapés une bonne partie de l'année ! Il fallait toujours avoir un plan B au cas où nous ne pourrions pas utiliser le manuel numérique ... Fastidieux :(

Année très laborieuse avec plus de 6 mois de travail sans manuel

Le matériel numérique a été livré au compte goutte aux élèves jusqu'à la Toussaint

Aucune assistance pour les élèves. Notre PRI doit être sur tous les fronts!

3 prises par salles pour recharger tous les ordinateurs d'une classe! Résultat en fin de journée 1 élève sur 3 n'a plus accès à son ordi.

Des tables trop petites pour y installer un ordi, un cahier, une trousse

Une décision de passer en lycée 4.0 sans réelle concertation avec l'équipe pédagogique.

Une année sous fortes tensions à cause de ce lycée 4.0 et des conditions de travail difficiles cette année pour les professeurs et les élèves.

C'est une déception ! Je ne pense pas recommander de manuel numérique.

Les tablettes facilitent fortement les distractions des élèves pendant le cours ...

Je pense qu'il aurait fallu débattre avant avec les enseignants de l'introduction du numérique et non pas l'imposer sans avoir été formé. Il faut d'abord se poser la question du concept pédagogique.

Un bilan mitigé de cette expérience, j'étais très motivée en début d'année mais tous les problèmes techniques sont démotivant. Cela a été une véritable surcharge de travail, parfois une perte de temps pour un résultat décevant car les élèves ont aussi besoin d'un temps d'adaptation à une nouvelle façon de travailler.

La mise en place précipitée des manuels numériques sans vérifier que le dispositif fonctionnait a été catastrophique. impossible d'utiliser la plupart des manuels avant le mois de mars. Hostilité grandissante des collègues du fait du découragement

Les dysfonctionnements et taux d'équipements présents en classe rendent impossible l'utilisation des manuels numériques par les élèves.

La maîtrise des élèves de l'outil informatique est insuffisante et ne permet pas l'utilisation des TICEs en classe.

Une connexion Wifi aléatoire et une procédure de connexion au réseau wifi trop complexe pour nombres d'élèves reste un frein à l'exploitation des ressources numériques.

Personnellement je suis passionné d'informatique et des nouvelles technologies.

MAIS dans le cadre de on travail il faut que l'informatique soit au service de la discipline et non l'inverse.

Je refuse de perdre du temps dans ma discipline pour:

- a) ouvrir un manuel (compter 10 minutes !!!!)
- b) dépendant: du réseau, de codec, d'animation flash, d'autorisation diverses, d'impression etc.. (liste non exhaustive)
- c) pour résoudre des problèmes qui n'existaient pas au par-avant. (et il y en a tout au long de l'année scolaire)
- d) temps de prises de notes .

Seul point positif dans ma discipline :

L'installation de logiciels propre à ma discipline pour multiplier les postes de travail: comme

LATIS PRO (version gratuite élève); Winnucleus; Avogadro; Mesurim, audacity; chroma etc

Les problèmes de connexion à internet, d'accès aux manuels durant plus d'un trimestre ont fâché les élèves, les enseignants et les parents (qui ont investi dans un outil peu utilisé)!

Certains élèves n'aiment pas lire sur un écran, réviser avec ou faire des exercices. Ils trouvent leur matériel plus lourd et plus pénible à transporter qu'un livre.

Enfin certains m'ont dit être tenter d'y faire autre chose que du travail scolaire.

Le projet lycée 4.0 est arrivé au lycée Kastler sans véritable consultation des équipes pédagogiques. (!!!)

Malgré cela, les enseignants - qu'ils soient à l'aise avec l'outil informatique ou non - ont choisi de tout mettre en œuvre pour qu'aucun élève ne soit mis en difficulté par ces changements. Nous nous sommes rapidement rendus compte qu'aucune personne qualifiée ne viendrait nous aider.

Alors, c'est entre nous que nous nous sommes formés, chacun faisant profiter de ses acquis aux autres. C'est en nous serrant les coudes que nous avons pu traverser cette année.

Car, nous nous mentons pas : ce projet fut bel et bien une difficulté supplémentaire pour nous et pour les élèves, qui eux non plus n'avaient rien demandé...

Les élèves ont trop de mal à gérer le numérique et le papier en parallèle, à s'y retrouver dans leur cours. Ils ont été équipés bien trop tard dans l'année et demandaient des versions papiers dès que c'était possible.

Ben oui !

Vous vous rendez bien compte, j'espère, de la précipitation avec laquelle les choses ont été décidées.

Certains ont ironisé sur le 4.0 ----> 0.0.0.0

Néanmoins :

Points positifs :

- Les élèves peuvent (si la wifi marche) faire des recherches sur internet
- Avoir accès à tous leurs bouquins (si les éditeurs ont joué le jeu)
- Consulter Entea
- Regarder des simulations de physique-chimie
- Avoir accès à moodle

Points négatifs :

- la batterie
- les écrans
- difficulté d'utiliser les livres numériques par rapport au livre (bon sang, c'est finalement merveilleux l'invention de Gutenberg !)
- pas de wifi correcte
- les accès (codes) au wifi et/ou au téléchargement des bouquins sont rédhitoires : trop casse-tête !
- certains matériels sont déjà cassés
- Que font certains élèves derrière leur écran ???

Le lycée 4.0 est une évolution majeure, il permet d'ouvrir le lycée sur le monde, de mettre efficacement les élèves au travail, de les responsabiliser, de multiplier les outils d'autoévaluation et de remédiation. Notre travail devient plus efficace et plus dynamique.

Par contre ces usages nécessitent des enseignants mieux formés plus qualifiés, plus disponibles (je correspond par mail avec mes élèves et leur parent quotidiennement), les temps de préparation sont allongés (mais les résultats justifient ces efforts)

Ces nouvelles compétences doivent être reconnues par l'institution et prises en compte dans l'évolution des carrières et les rémunérations.

La mise en place de la WIFI généralisée dans notre lycée s'est faite sans concertation, ni accord des familles et du personnel.

De quel droit expose-t-on les élèves et les personnels alors que l'Anses déclare qu'il faut protéger les enfants et que la loi Abeille indique que l'on doit tout faire pour diminuer l'électro smog. Des solutions existent: câble filaire blindé.

Des élèves et des enseignants présentent des malaises inhabituels depuis l'installation des émetteurs (perte de sensations dans les membres, paralysie des membres inférieurs, arythmie, maux de tête entre autres).

J'avais déjà alerté le représentant sécurité de l'académie en juin 2017 qui m'a confirmé que les établissements scolaires devaient bien respecter la loi qui protège les salariés contre l'exposition aux ondes électromagnétiques. Depuis rien n'a été fait pour notre protection ni celle des élèves. Encore moins pour l'information des parents, des élèves et des personnels.

Outre les journées de FIL dont nous avons eu la chance de disposer cette année, le PAF (aussi bien disciplinaire que transdisciplinaire) propose déjà de nombreuses formations liées à l'intégration du numérique dans les activités de cours. Par ailleurs l'offre de formation de Canope Mulhouse est très complémentaire.

Donc en alliant les FIL, le PAF, ma démarche personnelle de formation (Canope) et les activités proposées par notre PRN et les référents 4.0. de l'établissement, cette première année m'a déjà apporté beaucoup en termes de formation. Cela me permet de cibler avec plus de précision en cette fin d'année mes besoins de formation pour l'an prochain.

La mise en œuvre du dispositif lycée 4.0. n'est bien entendu pas allée sans couacs divers et variés, mais c'est inévitable et il en va ainsi de toute nouvelle expérimentation. Tant que les avanies temporaires sont signalées, traitées puis prises en compte en vue de l'année prochain, cela ne représente pas un réel désagrément.

Le lycée 4.0. n'a pas changé de manière radicale ma façon de travailler (l'enseignement des LV préconise depuis quelques années déjà le travail en groupes et la baladodiffusion, par exemple) mais il

a en revanche grandement facilité tout un tas de pratiques en élargissant de façon significative l'éventail des supports que je peux désormais utiliser dans mes séquences de cours.

La mise en place du matériel informatique devrait s'accompagner d'une formation à l'usage de l'outil numérique pour les élèves dès le début d'année pour canaliser les dérives de son utilisation au-delà de la simple règle énoncée par l'adulte. (Droit à l'image, prévention du cyber-harcèlement, etc...)

Je parlerai plutôt de zéro pointé que de lycée 4.0, puisque ça ne fonctionne pas et travailler sans documents la plupart du temps est inacceptable dans ma discipline. L'expérience de cette année est de toute manière un fiasco aux dires de nombreux collègues, car nos élèves qui ne maîtrisent pas les fondamentaux n'ont rien à attendre du numérique. Ils ne comprendront pas davantage ce qu'ils lisent grâce à leur ordinateur. Leur sens de l'analyse n'est pas meilleur parce que nous travaillons dans un cadre numérique.

Bilan décevant par rapport aux attentes. Trop de problèmes techniques sur le réseau et d'accès aux manuels.

Je suis un opposant farouche aux livres numériques. Le recours raisonné au numérique en cours via des recherches ponctuelles peut se faire par le poste fixe du prof et le vidéoprojecteur. Les 4.0 incarnent cette fuite en avant vers le tout numérique où la dépendance au courant électrique produit à 75% par des centrales nucléaires en fin de cycle (on avait d'abord dit 25 ans, puis 40, à présent on les prolonge à 50 ans. La question en France n'est pas de savoir s'il y aura un jour un accident majeur, mais quand et où il aura lieu dans la décennie à venir! L'addiction des ados et adultes au numérique sous toutes ses formes est encore encouragée, par les 4.0, alors que l'école devrait être un rempart et exemplaire sur le plan du "développement durable" et de la préservation de notre planète. Les métaux rares et autres terres rares nécessaires à la fabrication des appareils numériques entraînent une exploitation éhontée de vastes territoires avec à la clé une pollution croissante liée à leur extraction. L'école contribue au mythe du tout accessible immédiatement sans distance critique, sans réflexion sur le coût sociétal et environnemental. Le degré de sédentarité des ados lourde de conséquence sur leur santé et la sécu dans les décennies à venir, est accentuée par les "activités" devant écran. Le 4.0 est à mes yeux l'avatar du néo libéralisme qui creuse sur le plan mondial les inégalités comme aucun système avant lui et qui aura raison de la Vie sur cette planète si rien ni personne n'arrête cette folle course, cette fuite en avant technologique irresponsable! Exemple : des data center qui consomment autant de courant que des villes de 30.000 habitants!

Au final, je trouve l'expérience concluante ! Au début du questionnaire, je disais que consacrais plus de temps à mes séquences mais cela est passager. Pour l'instant, je numérise mes supports et réfléchit à une autre façon d'envisager mon cours. Une fois les outils maîtrisés, cela ira plus vite pour les mettre en

ligne. Je le répète l'espace moodle me semble particulièrement intéressant. En effet, l'architecture proposée des cours correspond bien à l'architecture d'une séquence et il est simple d'y glisser des supports. J'apprécie d'être moins tributaire des photocopies, surtout en histoire géographie où les couleurs sont essentielles pour étudier une carte ou un document iconographique. Les documents deviennent pour les élèves nettement plus attractifs. De plus, je peux rajouter des documents complémentaires sans exploser mon quota photocopies.

L'autre avantage, et pas un des moindres, les élèves retrouvent systématiquement les documents en un endroit donné. Il n'est plus roulé au fond du sac ou laissé à un endroit quelconque dont les élèves ne se souviennent plus. Certains ont pris très rapidement l'habitude de se connecter d'emblée à leurs cours. Lorsqu'ils sont absents, ils peuvent facilement rattraper sans dépendre de leurs camarades pour la récupération des supports. Les élèves les plus avancés en informatique ouvrent leur propre cours sous "word", importent mes documents et rédigent les réponses et ce qui est dit en cours avec. Donc, il s'agit d'un bilan positif pour des élèves sérieux. Les élèves moins sérieux ont plus de mal à gérer leur matériel numérique.

Beaucoup de difficultés liées à la mise en place du 4.0 : problèmes de connexion à la wifi et au pack Office, apparition et disparition de manuels... qui font que nous n'avons finalement pas réussi à réellement utiliser les nouveaux outils.

Très bonnes formations en interne au lycée Rebberg. Proximité et disponibilité du référent. Comment va t on faire l'année prochaine ?

Le tout numérique pose des problèmes de santé. La connection continue au WIFI de 25 à 30 ordinateurs branchés en même temps est insupportable pour les personnes sensibles. Cela génère des migraines, de la fatigue, de la nervosité voir de l'agressivité. Il n'est pas possible de nier l'impact réel des ondes émises par les appareils informatiques sur les organismes et les cerveaux.

Cet outil n'est pas adapté aux classes de STMG : les élèves sont déconcentrés et sans arrêt sollicités par les sirènes d'Internet ; il est difficile de surveiller ce que fait l'élève caché derrière son écran ; les écrans des tablettes sont trop petits pour que le professeur puisse voir le contenu du travail de l'élève ; il n'y a plus d'échange de regard entre le professeur et l'élève qui est obnubilé par son écran, ce qui nuit à la communication du professeur ; les élèves perdent l'habitude d'écrire, alors qu'ils ont encore des épreuves écrites longues au bac. L'assimilation et le travail de mémorisation est moins efficace.

Si la formation des enseignants sur l'utilisation du numérique est correcte et adaptée pour ce qui est du contenu, il n'y a par contre aucun moment libéré pour permettre à l'enseignant d'assimiler ces nouvelles méthodes pédagogiques. Cela impose à l'enseignant une énorme surcharge de travail supplémentaire qui n'était pas gérable avec les autres surcharges de travail qui se sont rajoutées cette année (exemple : Parcoursup).

Pour moi le bilan du 4.0 est très négatif.

De ma place d'assistante sociale, je constate des difficultés pour les élèves les plus précaires financièrement

Le lycée a souhaité acquérir une tablette avec le fonds social pour une élève qui n'en avait absolument pas les moyens et cela a été très compliqué. Il s'agissait d'une jeune majeure prise en charge par l'ASE qui ne pouvait pas fournir d'avis d'imposition. j'ai téléphoné environ 30 fois. On m'a renvoyé de service en service pour me dire qu'il existait un fonds social dans les établissements (alors que je suis assistante sociale à l'EN depuis 27 ans. La jeune n'a pu avoir sa tablette qu'au mois de janvier.

En ce qui concerne les familles en situation de sur-endettement, celles-ci ne peuvent pas avoir accès au paiement échelonné car elles ne peuvent plus avoir accès au crédit. Et elles n'ont plus les moyens d'acheter au comptant.

D'autres élèves se sont débrouillés avec le matériel informatique qu'ils possédaient déjà et qui n'était pas adapté (trop lourd, pas assez puissant ou qui a "lâché " au cours de l'année sans possibilité d'en acheter un nouveau....)

Ces remarques ont pour but d'améliorer et envisager "quelque chose" pour les élèves les plus fragiles socialement. Nous nous rendons compte que le manque d'accès au numérique amplifie les inégalités sociales

Je trouve qu'il y a beaucoup de nouvelles possibilités intéressantes pour faire travailler les élèves mais que le suivi technique ne suit pas : les PRN sont plus que compétents mais ne peuvent pas assumer une telle charge de travail.

Le dispositif de lycée 4.0 a été mal pensé : beaucoup de problèmes matériels, pourtant prévisibles, n'ont pas été anticipés par la Région :

- l'insuffisance de la bande passante internet des établissements au regard des besoins créés par le numérique ;
- rien n'a été prévu pour permettre aux élèves de recharger leur équipement au sein des établissements.
- la longue attente lors de l'année 2017-18 pour disposer des manuels numériques, en raison d'outils (GAR) pas prêts à temps et non testés , qui a imposé de nombreuses photocopies, ainsi que des adaptations chronophages (confection de dossiers à partir de capture d'écran de manuels) ;
- les ratés concernant les livraisons de matériels par la région : procédure peu fiable, trop compliquée pour les familles, qui ont parfois mis du temps à réceptionner leur matériel.

Par ailleurs, la région ne s'est occupé que des aspects matériels. Sur le plan pédagogique, les enseignants on dû réfléchir seuls aux nouveaux usages pédagogiques du numérique. Il aurait fallu aménager des temps de concertation pour échanger sur les pratiques pédagogiques innovantes. Des

formations locales ont été organisées au sein de l'établissement, mais elles auraient pu être plus nombreuses. J'ai à titre personnel passé beaucoup de temps, en plus de mon travail habituel, à chercher de nouveaux outils et à m'autoformer à leur utilisation.

Pratiquant le numérique au lycée depuis 22 ans et le recours à un ENT depuis 16 ans dans notre lycée ainsi qu'à l'UHA, j'ai pu assister au fil des ans à la dégradation des moyens mis à notre disposition. Caroline est un outil bien mieux adapté aux lycéens. Moodle me semble plus profitable aux étudiants de l'enseignement supérieur.

D'autre part, les ENT récents qui tentent de mettre en adéquation les divers services tels que la messagerie, la collecte des notes, le cahier de textes et le dépôt de devoirs procèdent certes d'une louable ambition qui se révèle malheureusement assujettie à des moyens insuffisants et à trop d'improvisation. Les produits anciens sur le marché, type "pronote", proposés dans certains de nos établissements dès 1988 sont meilleurs. Pourquoi nous livrer tous les deux ou trois ans un nouveau produit "expérimental" qui nous met en péril face aux élèves et aux parents, nous fait perdre de l'agilité et de l'efficacité ? Pour ne donner qu'un exemple, MBN ne permet plus la recherche par expéditeur dans la messagerie, ce qui ralentit forcément notre travail au lieu de l'optimiser. D'autre part, le cahier de textes ne permet plus la visibilité avancée, et empêche le travail de classe inversée, qui était possible avec Claroline puis entea. Le changement constant d'ENT lasse les professeurs qui forcément accusent un surcroît de travail à chaque rentrée : l'amertume, la lassitude voire l'incompréhension devant tant de tâtonnements va finir par faire douter du bien fondé de l'aventure.

Je perçois un réel progrès dans l'usage du tout numérique, et l'avenir passe par là, c'est inéluctable. Cependant, il est indispensable de bien penser les outils proposés aux élèves, aux familles, aux professeurs si l'on veut la réussite à long terme.

L'enquête que vous menez ne peut que révéler le mécontentement qu'induit le manque de formation des acteurs et la lassitude face aux problèmes récurrents de connexion. En déduire qu'il faudrait abandonner l'aventure serait une erreur. Il est grand temps que nous prenions tous le problème à bras le corps et cherchions les solutions les plus égalitaires en passant par exemple par les produits collaboratifs élaborés par les universitaires. Moodle et Claroline sont des exemples à suivre, au même titre que les sources wiki mais n'oublions pas de palier à tous les manques qui instillent insidieusement la fracture sociale. Je pense qu'il n'est pas question de doter entièrement les familles, c'est illusoire, mais il faut trouver une solution qui permette à tous -quand on nous impose jusqu'à 36 élèves par classe- l'accès à la connaissance et aux savoir-faire partagés et agiles.

La gestion des tablettes dans la salle de classe n'est pas aisée. On est constamment en train de surveiller ce que les élèves font dessus. Alors qu'ils sont censés regarder leur manuel, ils en profitent

pour surfer sur Internet ou pour consulter leurs résultats sur ENTEA. Bref, il me semble que c'est plus souvent un élément de distraction que de travail.

Tous les personnels du lycée ont constaté que les élèves sont rivés sur leur écran dès qu'ils ont un moment de libre. Ils jouent en réseau dans les couloirs, ce qui sature la bande passante.

Plusieurs élèves ont déjà une tablette détériorée cette année (écran cassé notamment). Il est compliqué pour leurs parents de leur en racheter une.

Je n'ai pas grandement changé mes pratiques pédagogiques depuis l'introduction du 4.0 . La salle informatique que j'utilisais jusque là me suffisait pour faire travailler les élèves sur des logiciels de géométrie dynamique et de programmation. Je ne me suis pas lancée dans l'installation de ces logiciels sur leurs tablettes car je ne me sens pas capable de gérer toutes les situations et problèmes qui pourraient se présenter (diversité des terminaux, absence d'ordinateur pour certains élèves...)